



# รายงานสถานการณ์ภัยแล้งและภัยพิบัติ ณ วันที่ 3 มีนาคม 2558

## และผลการปฏิบัติการฝนหลวงประจำวัน ที่ 2 มีนาคม 2558

กลุ่มวิชาการปฏิบัติการฝนหลวง กองปฏิบัติการฝนหลวงกรมฝนหลวงและการบินเกษตร

royalrainmaking\_academic@hotmail.com

### สถานการณ์ภัยแล้งและภัยพิบัติ

#### ๑ การคาดหมายพื้นที่ประสบภัยแล้ง

จังหวัดที่ได้รับผลกระทบภัยแล้งตามรายงานของกรมควบคุมและบรรเทาสาธารณภัย (ปภ.) ตั้งแต่วันที่ 20 ตุลาคม 2557 - ปัจจุบัน มีทั้งสิ้น 17 จังหวัด 68 อำเภอ 379 ตำบล 3,664 หมู่บ้าน (เปรียบเทียบกับทั่วประเทศ 74,963 หมู่บ้าน คิดเป็น 4.89%)

ภาค	รายชื่อจังหวัด (จำนวนอำเภอ) ที่ประกาศภัยแล้ง	จำนวนจังหวัดที่ประกาศภัยแล้ง
เหนือ	สุโขทัย(1), พิษณุโลก(3), พิจิตร(2)	3(6)
กลาง	ลพบุรี(4), นครสวรรค์(1), ชัยนาท(2), สุพรรณบุรี(1)	4(8)
ตะวันออกเฉียงเหนือ	นครราชสีมา(15), ชัยภูมิ(7), สกลนคร(4), บุรีรัมย์(2), มหาสารคาม(1), ขอนแก่น(6)	6(35)
ตะวันออก	จันทบุรี(9), ชลบุรี(1)	2(10)
ใต้	ราชบุรี(2), ประจวบคีรีขันธ์(1), ตรัง(7)	3(9)
<b>รวม จำนวนจังหวัด(อำเภอ) ที่ประกาศภัยแล้ง</b>		<b>17(68)</b>

ที่มา: กรมป้องกันและบรรเทาสาธารณภัย (ปภ.)

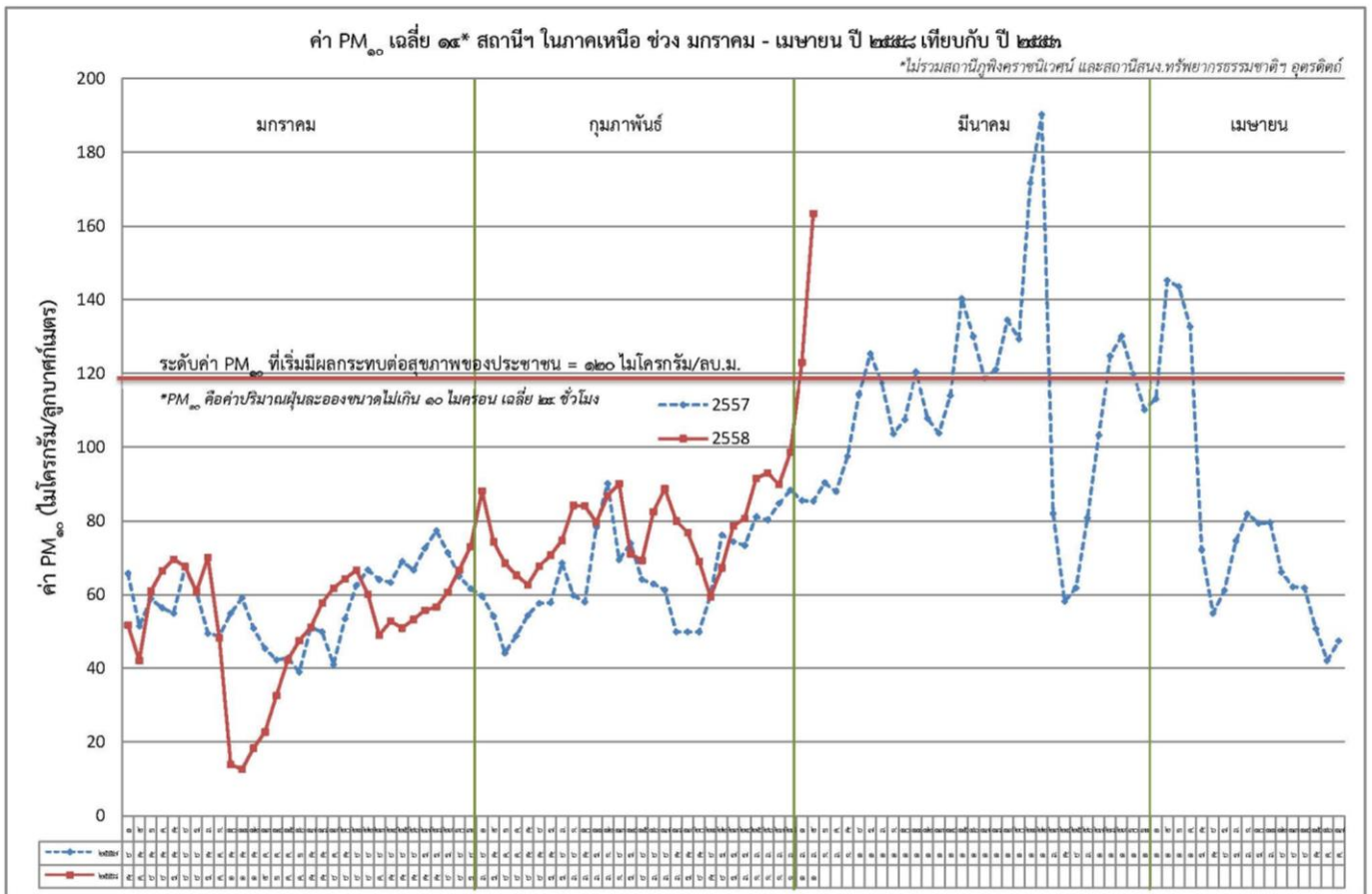
#### ๑ สถานการณ์ภาวะหมอกควันในพื้นที่ภาคเหนือและจุดความร้อน (Hotspot)

ตารางค่า PM<sub>10</sub> ในพื้นที่ภาคเหนือย้อนหลัง 5 วัน มีค่าดังนี้

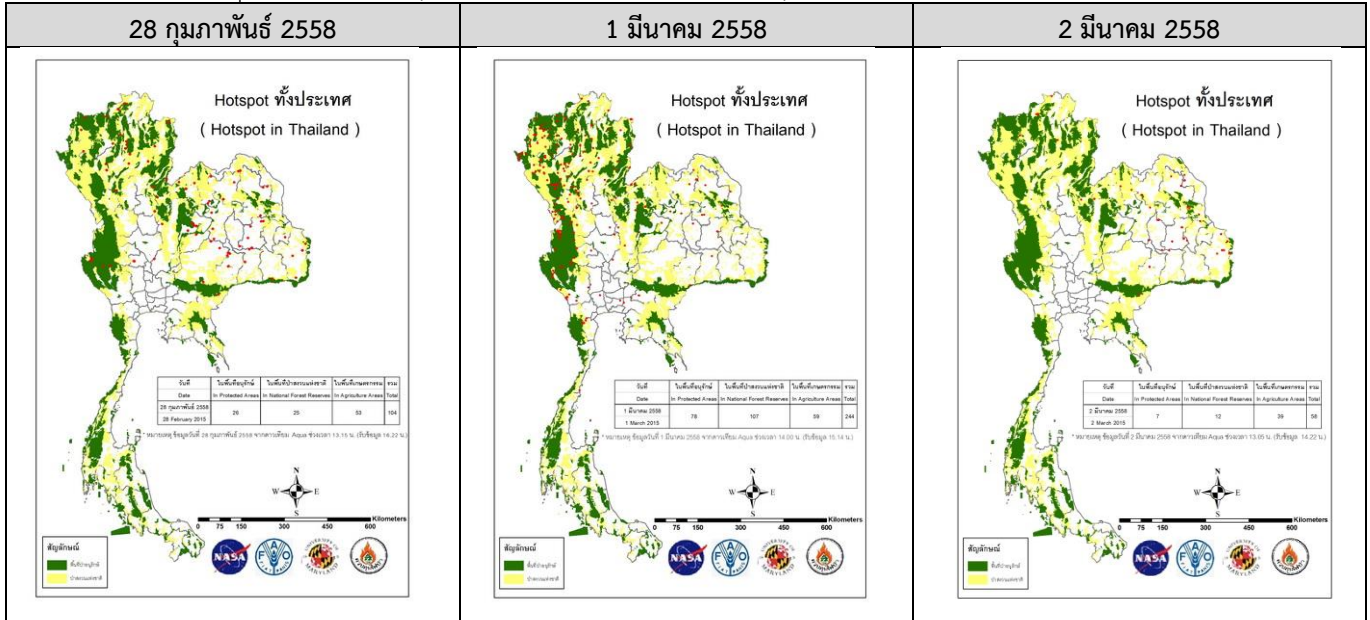
จังหวัด	ชื่อสถานี	ค่า PM <sub>10</sub> <sup>1</sup>					คุณภาพอากาศ
		26 ก.พ.	27 ก.พ.	28 ก.พ.	1 มี.ค.	2 มี.ค.	
เชียงราย	สนง.ทรัพยากรธรรมชาติและสิ่งแวดล้อม อ.เมือง	77	63	64	76	80	ปานกลาง
	สนง.สาธารณสุขอำเภอแม่สาย อ.แม่สาย	67	58	71	77	81	ปานกลาง
เชียงใหม่	ศาลากลางจังหวัดเชียงใหม่ อ.เมือง	95	82	92	103	163	มีผลกระทบ
	โรงเรียนยุพราชวิทยาลัย อ.เมือง	78	80	107	118	181	มีผลกระทบ
	พระตำหนักภูพิงคราชนิเวศน์* (Mobile)	11	11	12	17	26	ดี
ลำปาง	สถานีอุตุนิยมวิทยาลำปาง อ.เมือง	135	124	144	154	238	มีผลกระทบ
	โรงพยาบาลส่งเสริมสุขภาพบ้านสบป่าด อ.แม่เมาะ	-	-	105	136	199	มีผลกระทบ
	โรงพยาบาลส่งเสริมสุขภาพบ้านท่าสี่ อ.แม่เมาะ	132	123	129	234	232	มีผลกระทบ
	การประปาส่วนภูมิภาคแม่เมาะ อ.แม่เมาะ	101	99	107	143	260	มีผลกระทบ
ลำพูน	สนามกีฬา อบจ.	85	77	91	119	211	มีผลกระทบ
แม่ฮ่องสอน	สนง.ทรัพยากรธรรมชาติและสิ่งแวดล้อม อ.เมือง	72	83	-	-	114	ปานกลาง
น่าน	สำนักงานเทศบาลเมืองน่าน อ.เมือง	68	85	71	67	83	ปานกลาง
แพร่	สถานีอุตุนิยมวิทยาแพร่ อ.เมือง	117	96	111	180	215	มีผลกระทบ
พะเยา	อุทยานการเรียนรู้กว๊านพะเยา อ.เมือง	98	112	115	103	109	ปานกลาง
ตาก	สถานีอุตุนิยมวิทยาแม่สอด อ.แม่สอด	84	86	75	89	122	มีผลกระทบ
อุตรดิตถ์	สนง.ทรัพยากรธรรมชาติและสิ่งแวดล้อม* (Mobile)	59	46	38	-	-	-
<b>ค่า PM<sub>10</sub> เฉลี่ย 14* สถานีในภาคเหนือ</b> (*ไม่รวมสถานีภูพิงคราชนิเวศน์ และสนง.ทรัพยากรธรรมชาติฯ อุตรดิตถ์)		93	90	99	123	163	-

ที่มา: กรมควบคุมมลพิษ

<sup>1</sup>PM<sub>10</sub> คือ ปริมาณฝุ่นละอองขนาดไม่เกิน 10 ไมครอน มาตรฐานค่าเฉลี่ย 24 ชั่วโมง ต้องไม่เกิน 120 ไมโครกรัมต่อลูกบาศก์เมตร



แผนภาพแสดงจุดความร้อน (Hotspot) ในประเทศไทยจากดาวเทียม Aqua ระบบ MODIS



ที่มา: ส่วนควบคุมไฟฟ้า กรมอุทยานสัตว์ป่าและพันธุ์พืช

๑ สถานการณ์ปริมาณน้ำเก็บกักในอ่างเก็บน้ำที่สำคัญ

ชื่ออ่างเก็บน้ำ	ความจุของอ่างที่ รณก. <sup>2</sup> (ล้าน ลบ.ม.)	ปริมาณน้ำในอ่างฯ(%)					หมายเหตุ
		26ก.พ.	27ก.พ.	28ก.พ.	1มี.ค.	2มี.ค.	
<b>ภาคเหนือ</b>							
- ภูมิพล(ตาก)	13,462	43	43	43	43	43	ระดับน้ำต่ำกว่า 60%
- สิริกิติ์(อุตรดิตถ์)	9,510	58	58	58	58	58	ระดับน้ำต่ำกว่า 60%
- แม่จัด(เชียงใหม่)	265	60	60	60	59	59	ระดับน้ำต่ำกว่า 60%
- แม่กวง(เชียงใหม่)	263	17	17	17	17	17	ระดับน้ำต่ำกว่า 20%
- กิวลม(ลำปาง)	106	60	61	61	60	59	ระดับน้ำต่ำกว่า 60%
- กิวคอง(ลำปาง)	170	48	48	47	47	47	ระดับน้ำต่ำกว่า 60%
- แควน้อย(พิษณุโลก)	939	52	51	51	50	50	ระดับน้ำต่ำกว่า 60%
<b>ภาคตะวันออกเฉียงเหนือ</b>							
- ห้วยหลวง(อุดรธานี)	135	35	35	35	35	34	ระดับน้ำต่ำกว่า 40%
- น้ำอูน(สกลนคร)	520	51	51	51	51	50	ระดับน้ำต่ำกว่า 60%
- น้ำพุง(สกลนคร)	166	36	36	36	36	36	ระดับน้ำต่ำกว่า 40%
- จุฬารักษ์(ชัยภูมิ)	164	49	49	49	49	49	ระดับน้ำต่ำกว่า 60%
- อุบลรัตน์(ขอนแก่น)	2,431	44	44	44	44	44	ระดับน้ำต่ำกว่า 60%
- ลำปาว(กาฬสินธุ์)	1,980	42	42	42	42	41	ระดับน้ำต่ำกว่า 60%
- ลำตะคอง(นครราชสีมา)	314	44	43	43	43	43	ระดับน้ำต่ำกว่า 60%
- ลำพระเพลิง(นครราชสีมา)	110	25	25	25	25	25	ระดับน้ำต่ำกว่า 40%
- มูลบย(นครราชสีมา)	141	48	48	47	47	47	ระดับน้ำต่ำกว่า 60%
- ลำแซะ(นครราชสีมา)	275	50	49	49	49	49	ระดับน้ำต่ำกว่า 60%
- ลำน้ำรอง(บุรีรัมย์)	121	61	61	61	61	60	-
- ลำปลายมาศ(นครราชสีมา)	98	59	58	58	58	58	ระดับน้ำต่ำกว่า 60%
<b>ภาคกลาง</b>							
- ป่าสัก(ลพบุรี)	960	52	52	52	51	51	ระดับน้ำต่ำกว่า 60%
- ทับเสลา(อุทัยธานี)	160	32	32	32	32	32	ระดับน้ำต่ำกว่า 40%
- กระเสียว(สุพรรณบุรี)	240	50	49	49	48	48	ระดับน้ำต่ำกว่า 60%
- ศรีนครินทร์(กาญจนบุรี)	17,745	71	71	71	71	71	-
- วชิราลงกรณ์(กาญจนบุรี)	8,860	55	55	54	54	54	ระดับน้ำต่ำกว่า 60%
<b>ภาคตะวันออก</b>							
- ชุนด่านฯ(นครนายก)	224	44	43	43	42	42	ระดับน้ำต่ำกว่า 60%
- คลองสิียด(ฉะเชิงเทรา)	420	30	29	29	29	29	ระดับน้ำต่ำกว่า 40%
- บางพระ(ชลบุรี)	117	41	41	41	41	40	ระดับน้ำต่ำกว่า 60%
- หนองปลาไหล(ระยอง)	164	76	76	76	75	75	-
- ประแสร์(ระยอง)	248	84	83	83	83	83	-
- พระปรัง (สระแก้ว)	97	50	50	50	50	50	ระดับน้ำต่ำกว่า 60%
- ดอกกราย (ระยอง)	71	37	37	36	36	35	ระดับน้ำต่ำกว่า 40%
- คลองพระพุทธ (จันทบุรี)	70	75	75	74	74	74	-
<b>ภาคใต้</b>							
- แก่งกระ जान(เพชรบุรี)	710	54	53	53	53	53	ระดับน้ำต่ำกว่า 60%
- ปรามบุรี(ประจวบคีรีขันธ์)	347	57	56	56	56	55	ระดับน้ำต่ำกว่า 60%
- รัชชประภา(สุราษฎร์ธานี)	5,639	80	79	79	79	79	-
- บางกลาง(ยะลา)	1,454	95	95	95	95	95	-

ที่มา: กรมชลประทาน

<sup>2</sup>รณก. = ระดับน้ำเก็บกัก

## การพยากรณ์อากาศและสภาพอากาศ

### ๑ การพยากรณ์อากาศและลักษณะอากาศทั่วไป ประจำวันที่ 3 มีนาคม 2558

บริเวณความกดอากาศสูงที่ปกคลุมภาคตะวันออกเฉียงเหนือตอนบนและทะเลจีนใต้มี กำลังอ่อนลง ส่งผลให้ลมตะวันออกเฉียงใต้ที่พัดนำความชื้นมาปกคลุมภาคตะวันออกเฉียงเหนือ ตอนล่าง ภาคกลาง ภาคตะวันออก และภาคใต้ มีกำลังอ่อนลง ลักษณะเช่นนี้ทำให้บริเวณดังกล่าวมีฝนลดลง และมีอากาศร้อนโดยทั่วไป

### ๑ การพยากรณ์อากาศรายภาคและการวิเคราะห์สภาพอากาศในการปฏิบัติการฝนหลวง 7 วันข้างหน้า

<b>ภาคเหนือ</b>	
- พยากรณ์อากาศ	ตอนบนของภาคอากาศเย็นถึงหนาว กับมีหมอกในตอนเช้า อุณหภูมิต่ำสุด 14-19 องศาเซลเซียส ส่วนทางตอนล่างของภาค มีเมฆบางส่วน อุณหภูมิต่ำสุด 23-25 องศาเซลเซียส สำหรับในตอนกลางวัน อากาศร้อนกับมีฟ้าหลัว อุณหภูมิสูงสุด 34-38 องศาเซลเซียส ลมตะวันตก ความเร็ว 10-25 กม./ชม.
- วิเคราะห์โอกาสปฏิบัติการฝนหลวง	บริเวณความกดอากาศสูงที่ปกคลุมภาคตะวันออกเฉียงเหนือตอนบนและทะเลจีนใต้มีกำลังอ่อนลง ส่งผลให้ลมตะวันออกเฉียงใต้ที่พัดนำความชื้น มีกำลังอ่อนลง ทำให้ภาคเหนือไม่มีฝนตก จากนั้น วันที่ 5-6 มี.ค. บริเวณความกดอากาศสูงจากประเทศจีนอีกระลอกหนึ่งแผ่ลงมาปกคลุมด้านตะวันออกของภาคตะวันออกเฉียงเหนือ และทะเลจีนใต้ ทำให้ลมตะวันออกเฉียงใต้ที่พัดนำความชื้น มีกำลังแรงขึ้น ทำให้ด้านตะวันออกของภาคเหนือตอนล่างมีความชื้นสูงขึ้น มีโอกาสเกิดเมฆฝน สภาพอากาศจึงเหมาะสมต่อการปฏิบัติการฝนหลวงในช่วงเวลาดังกล่าว
<b>ภาคกลาง</b>	
- พยากรณ์อากาศ	มีเมฆบางส่วน กับมีอากาศร้อนในตอนกลางวัน โดยฝนฟ้าคะนองและลมกระโชกแรงบางแห่ง ร้อยละ 10 ของพื้นที่ ส่วนมากทางตอนล่างของภาค อุณหภูมิต่ำสุด 24-27 องศาเซลเซียส อุณหภูมิสูงสุด 34-37 องศาเซลเซียส ลมตะวันออกเฉียงใต้ ความเร็ว 10-30 กม./ชม.
- วิเคราะห์โอกาสปฏิบัติการฝนหลวง	คาดการณ์ว่าวันที่ 4-6 จะมีฝนตกปานกลาง บริเวณจังหวัดชัยนาท สิงห์บุรี อ่างทอง อุทัย ลพบุรี สระบุรี
<b>ภาค ต.อ.เฉียงเหนือ</b>	
- พยากรณ์อากาศ	อากาศร้อนกับมีฟ้าหลัวในตอนกลางวัน โดยมีฝนฟ้าคะนองและลมกระโชกแรงบางแห่ง ร้อยละ 10 ของพื้นที่ ส่วนมากบริเวณจังหวัด บุรีรัมย์ ศรีสะเกษ และอุบลราชธานี อุณหภูมิต่ำสุด 21-25 องศาเซลเซียส อุณหภูมิสูงสุด 35-37 องศาเซลเซียส ลมตะวันออกเฉียงใต้ ความเร็ว 10-30 กม./ชม.
- วิเคราะห์โอกาสปฏิบัติการฝนหลวง	บริเวณความกดอากาศสูงที่ปกคลุมภาคตะวันออกเฉียงเหนือตอนบนมีกำลังอ่อนลง ส่งผลให้ลมตะวันออกเฉียงใต้ที่พัดนำความชื้นมาปกคลุมภาคตะวันออกเฉียงเหนือตอนล่าง มีกำลังอ่อนลง ลักษณะเช่นนี้ทำให้บริเวณดังกล่าวมีฝนลดลง
<b>ภาคตะวันออก</b>	
- พยากรณ์อากาศ	มีเมฆบางส่วนกับมีอากาศร้อนในตอนกลางวัน โดยมีฝนฟ้าคะนองบางแห่ง ร้อยละ 10 ของพื้นที่ และมีลมกระโชกแรงบางแห่ง ส่วนมากบริเวณจังหวัดสระแก้ว ระยอง จันทบุรี และตราด อุณหภูมิต่ำสุด 23-25 องศาเซลเซียส อุณหภูมิสูงสุด 32-36 องศาเซลเซียส ลมตะวันออกเฉียงใต้ ความเร็ว 15-30 กม./ชม. ทะเลมีคลื่นสูงประมาณ 1 เมตร
- วิเคราะห์โอกาสปฏิบัติการฝนหลวง	ลมตะวันออกเฉียงใต้ที่พัดนำความชื้นจากทะเล เข้ามาปกคลุมภาคตะวันออกมีกำลังอ่อนลง ทำให้มีฝนลดลง มีโอกาสในการปฏิบัติการฝนหลวงได้บางพื้นที่ในระยะ ๑-๒ วัน
<b>ภาคใต้</b>	
- พยากรณ์อากาศ (ภาคใต้ฝั่งตะวันออก)	มีเมฆบางส่วน กับมีฝนฟ้าคะนองบางแห่ง ร้อยละ 10 ของพื้นที่ ส่วนมากบริเวณจังหวัดเพชรบุรี และประจวบคีรีขันธ์ อุณหภูมิต่ำสุด 22-26 องศาเซลเซียส อุณหภูมิสูงสุด 31-33 องศาเซลเซียส ตั้งแต่จังหวัดสุราษฎร์ธานีขึ้นมา ลมตะวันออกเฉียงใต้ ความเร็ว 15-30 กม./ชม. ทะเลมีคลื่นสูงประมาณ 1 เมตร ตั้งแต่จังหวัดนครศรีธรรมราชลงไป ลมตะวันออก ความเร็ว 15-35 กม./ชม. ทะเลมีคลื่นสูง 1-2 เมตร
- พยากรณ์อากาศ (ภาคใต้ฝั่งตะวันตก)	มีเมฆบางส่วน อุณหภูมิต่ำสุด 22-24 องศาเซลเซียส อุณหภูมิสูงสุด 32-36 องศาเซลเซียส ลมตะวันออก ความเร็ว 10-30 กม./ชม. ทะเลมีคลื่นสูงประมาณ 1 เมตร
- วิเคราะห์โอกาสปฏิบัติการฝนหลวง	มีโอกาสเกิดการก่อตัวของกลุ่มเมฆเป็นบางแห่งติดกับแนวชายแดนบริเวณจังหวัดประจวบคีรีขันธ์ ชุมพร ระนอง และมีโอกาสปฏิบัติการฝนหลวงได้

ที่มา: การพยากรณ์อากาศได้จากกรมอุตุนิยมวิทยา

๑ ข้อมูลความชื้นจากการตรวจอากาศชั้นบน (Sounding) ที่ระยะความสูง 0-10000 ฟุต

ภาค	สถานีตรวจอากาศ	ความชื้นสัมพัทธ์ (%)					หมายเหตุ
		27 ก.พ.	28 ก.พ.	1 มี.ค.	2 มี.ค.	3 มี.ค.	
ภาคเหนือ	สถานีเรดาร์ฝนหลวง อมก๋อย	15.9	24.9	34.6	41.8	46.7	-
	สถานีตรวจอากาศเคลื่อนที่ พิษณุโลก	56.5	55.9	58.9	77.9	56.9	-
ภาคกลาง	สถานีเรดาร์ฝนหลวง ตาคีลี	34.2	49.9	71.0	-	-	-
ภาคตะวันออกเฉียงเหนือ	สถานีเรดาร์ฝนหลวง พิมาย	78.5	64.1	-	76.0	65.7	-
ภาคตะวันออก	สถานีเรดาร์ฝนหลวง สัตหีบ	68.3	69.5	70.6	78.3	79.7	-
ภาคใต้	สถานีเรดาร์ฝนหลวง สุราษฎร์ธานี	42.9	56.7	69.1	-	48.8	-

การปฏิบัติการฝนหลวงตามแผนป้องกันภัยพิบัติ ปี 2558

ผลปฏิบัติการประจำวัน ที่ 2 มีนาคม 2558							3 มีนาคม 2558
ภาค/หน่วยฯ	หน่วยปฏิบัติการ (หน่วย)	เครื่องบิน ผล./ทอ. (ลำ)	จำนวนเที่ยวบิน (เที่ยว)	จำนวนชั่วโมงบิน (ชั่วโมง)	ปริมาณการใช้สารฝนหลวง (ตัน)	จังหวัดที่มีการรายงานฝนตก (อำเภอ/อ่างเก็บน้ำขนาดใหญ่)	พื้นที่เป้าหมายประจำวัน
เหนือ	2	-	-	-	-	-	
- เชียงใหม่	1	-	ไม่ปฏิบัติการฝนหลวง เนื่องจาก เจ้าหน้าที่เดินทางและรอสนับสนุนเครื่องบินปฏิบัติการ				Stand By ติดตามสภาพอากาศ
- พิษณุโลก	1	-	ไม่ปฏิบัติการฝนหลวง เนื่องจาก เจ้าหน้าที่เดินทางและรอการสนับสนุนเครื่องบินปฏิบัติการ				Stand By ติดตามสภาพอากาศ
กลาง	1	3	-	-	-	-	
- นครสวรรค์	1	Caravan (3)	3	4:45	1.50	มีฝนตกเล็กน้อย จ.นครสวรรค์ (อ.แม่วงก์) จ.อุทัยธานี (อ.ลานสัก, อ.ห้วยคต) พื้นที่ลุ่มรับน้ำอ่างเก็บน้ำทับเสลา และพื้นที่ลุ่มรับน้ำเขื่อนศรีนครินทร์ จ.กาญจนบุรี	Stand by วิเคราะห์และติดตามสภาพอากาศ
ตะวันออก	2	-	-	-	-	-	
- ระยอง	1	-	ไม่ปฏิบัติการฝนหลวง เนื่องจาก รอการสนับสนุนเครื่องบินปฏิบัติการ				Stand By ติดตามสภาพอากาศ
- จันทบุรี	1	-	ไม่ปฏิบัติการฝนหลวง เนื่องจาก รอการสนับสนุนเครื่องบินปฏิบัติการ				Stand by วิเคราะห์และติดตามสภาพอากาศ
ใต้	1	-	-	-	-	-	
- สุราษฎร์ธานี	1	-	ไม่ปฏิบัติการฝนหลวง เนื่องจาก เจ้าหน้าที่เดินทางติดตั้งอุปกรณ์ รอการสนับสนุนเครื่องบิน				Stand by เฝ้าระวัง และติดตามสภาพอากาศ
รวม	6	3	-	-	-	-	

กลุ่มวิชาการปฏิบัติการฝนหลวง กองปฏิบัติการฝนหลวง กรมฝนหลวงและการบินเกษตร

# กราฟข้อมูลความชื้นอากาศชั้นบน AVG RH (0-10,000 FT)

ระหว่างวันที่ 2 กุมภาพันธ์ - 3 มีนาคม 2558

